



萩の江だより

第290号

編集発行責任者
 社会福祉法人 方光会
 萩の江
 障がい者支援施設
 施設長 川村 護

岩手県北上市和賀町藤根14-144-15
 電話 (0197) 71-7066
<http://houkoukai.jp/index.html>

主な内容

■ 北萩寮通信	2面
■ 萩の江通信	4面
■ 和賀の園通信	6面
■ 愛の泉通信	8面
■ トピックス	10面

到着!! ユニバーサル・スタジオ・ジャパン! ~ 2泊3日の旅 ~ 愛の泉

万華鏡

「合理的配慮」

令和6年4月1日
 日から、事業者による障がいのある人への合理的配慮の提供が義務化されました。

障がい者権利条約において「合理的配慮」とは、障がい者が他の者との平等を基礎として全ての人権及び基本的自由を享受し、又は行使する事を確保する為の必要かつ適当な変更及び調整であつて、特定の場合において必要とされるものであり、且つ均衡を失した又は過度の負担を課さないものとされています。

一読のふと難しく感じますが、要するに「障がいを持つ人と持たない人が、同じく平等な社会生活を送れるよう、社会的障壁(妨害、阻止、分断、制限するものを排除する事)です。

また、合理的配慮に関わる措置が、事業者「過度の負担」となる場合、合理的配慮を提供する義務は無いとされます。ただし、その場合は十分に話し合い、お互いの意向を尊重した上で、それに代わる何らかの措置が必要となります。

なお、「思いやり」と混同されがちですが、一方通行ではなく、双方向での意思疎通という点に大きな違いがあります。

(穂)

北萩寮新体制！自治会選挙



会長になった菊池 美香さん



選んだ人が当選するといいな～！



書けた！よし！



令和6年度自治会です！



書記になった木村 有花さん



副会長になった後藤 眞吾さん



3月16日、北萩寮食堂にて自治会役員選挙が行われました。

立候補された方は菊池美香さん、木村有花さん、後藤眞吾さん、榎原翼さんの4名で、決意表明の後投票に移りました。

鉛筆を走らせる音だけが食堂内に響き渡り、立候補した方は緊張した面持ちで開票を待っていました。

厳正な投票の結果、会長に菊池美香さん、副会長に後藤眞吾さん、書記に木村有花さんに決まりました。

1年間頑張ってください！
(晃嘉)



金メダル獲れたよ！



自己ベストかも？

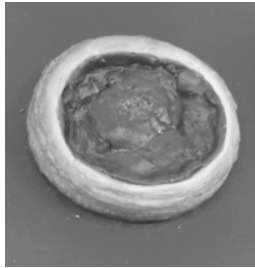


いざ！投票の日！

北萩寮
プレイバック
今年も色々
ありました！

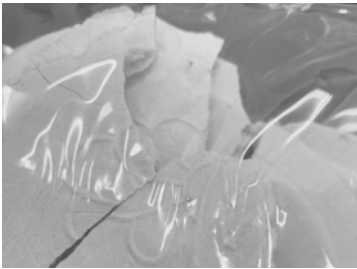


いちごメロンパン
180円



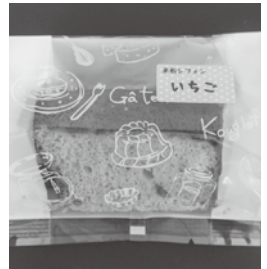
ビーフシチューデニッシュ
180円

紹介です！
i k o i s から新商品のご
紹介です！
バターの甘く香ばしい香
りのデニッシュと、ビーフ
シチューが合体した「ビー
フシチューデニッシュ」、
いちごの甘酸っぱいクリ
ームが入った「いちごメロ
ンパン」、ふわふわのシフ
オンケーキにいちごが合わ
さった「いちごシフォン
ケーキ」がラインナップに
加わりました。
期間限定商品もあります
ので、お早めにご！
(児嘉)



一口サイズだから
食べやすい!

江釣子シヨップینگセン
ターパルの中にある、まご
ころから春の新商品のご案
内です！
春の訪れを感じさせるさ
くら煎餅を、一口サイズにし
ました！その名も「まぐら割
り煎餅」です！利用者の皆で
1枚ずつ気持ちは込めて、
寧ろに割り入れていませう！
まごころにて期間限定で
販売しておりますので、お
早めにご！
(児嘉)



いちごシフォン
180円



そば切りにも挑戦しました!



見えた!勝利への一手!



桜を見ながら飲むコーラは格別!



うんま~!



僕達風になる!止めてみな~!



やっぱり手作りは美味しいね!

北萩寮プレイバック Part 2



「新たな一面」

Aさんは、今年の4月から北萩寮を利用しています。受注の作業に従事しており、仲間と協力しながら様々な作業が出来ようになつてきました。担当となつてから半年以上経ち、少しずつ距離間も縮まつたように思います。人見知りの性格で「ミニニエーション」を取る事が少し苦手なAさんですが、こちらから話し掛けると笑顔で返してくれます。

兄弟がたくさんいるAさんは、休日には姉とのドライブを楽しんだり映画を見に行ったりと休日の様子を話してくれます。また、手先が器用な一面もあり手芸やクロスステッチという刺繍にはまっているようです。手先の器用さは、普段の作業にも役に立っており枚数を正確に数える事が出来るという強みが周りからも評価されていきました。担当としても普段は見る事の出来ない様子を聞く事が出来るとても嬉しく感じます。これから就職に向けて自立した生活を送る事が出来るよう見守りながら引き続きサポートをしていきたいと思えます。

(香乃)

陶のエンジンに火をつける! 令和6年度自治会役員紹介



通所部・会長
臼井 智栄子さん

「頑張ります!やるぞ〜!」



入所部・副会長
富山 豊さん

「早く仕事を覚えます」



入所部・副会長
菊地 恵さん

「大きな声でお話します」



入所部・会長
及川 悦子さん

「最後までやり遂げます」

3月に実施された自治会役員選挙で、最も票を集めた入所部3名と、立候補で決まった通所部1名を、「コメント」と共に紹介します。(克也)



副会長の初仕事 献立発表



担当は誰?(ざわ:ざわ:)

4月1日、利用者一同に緊張感が漂う中、令和6年度のクラス発表が行われています。続いて、新役員による最初の朝会が行われました。(克也)

令和6年度
クラス発表



兼子先生と一緒にパチリ

令和5年度利用者・会員施設
対抗輪投げチャレンジで、高橋
将偉さんが個人順位として8
位に入賞し、賞状とメダルを
いただきました。おめでとう
将偉さん、次回もがんばってね
(克也)

4月・アート教室く苔玉作りく



完成がたのしみだなあ♪

4月17日、アート教室が行われ、兼子先生のご指導の下、苔玉を作りました。(和枝)



高橋 将偉さん

新利用者紹介
通所部
鈴木 悠真さん
すずき ゆうま
よろしく
お願いします



ありがとうございます!!

壁がキレイになりました!
塗装組合ボランティア

俺たちの旅～啓蟄編～ 3月12・13日 椎茸科一泊旅行



この日を待ってたぜ



キタツとコレ、わたくし用



怖いから振り向いちゃダメ!

椎茸科の旅行が行われました。盛岡市動物公園で動物を見ながら春の兆しを感じ、岩手山を臨むお店で旨い焼肉をたいらげました。
(克也)

令和5年度 保護者交流会

まずは川村施設長挨拶から



ご参加ありがとうございました



3月8日、入所部の保護者交流会で沢山の保護者の方々が来設されました。利用者との会食もあり、濃密な時間を過ごされました。
(克也)

こちら 通所部です!

わたあめ会開催!

雲のようにふわふわで甘い食べ物は何ですか?それは「わたあめ!」ということで、通所部で「わたあめ会」を開催しました。ザラメを機械に投入し、その後ふわふわと出てくるあめを割り箸に巻き付ける動作をするのですが、これがなかなか難しいのです。

一人一人、難しい所は支援員に手伝ってもらい、わたあめ作りにチャレンジしました。自分の顔が隠れるくらい大きいものから小さいものまで、個性豊かなわたあめの出来上がり!「甘くて美味しい」と言いながら、口を大きく開けて食べている姿が印象的でした。
(みゆき)



これが美味いんだよな~!

陽だまり

「優しいおふれた日さん」

Hさんと出会ったのは、今から8年程前の事です。

初めは、会話もあまりすることが出来ず、どんな人なのか、どんな事が好きなのか、全く分からないままのお付き合いがしばらく続きました。

でも、優しい笑顔が印象的で、人への感謝、そして周りの人への思いやりや気遣いが素晴らしいと感じたのは、今でも覚えています。

少しずつ話が出来るようになり、今まで、たくさんHさんの話を聞いてきました。そして、私自身の話も色々出来るようになりました。話をすることで、いつても前向きに頑張っている姿も、うとうとしているHさんの姿に、私も刺激を受ける事がたくさんあります。

あの頃から8年経った今でも、Hさんは変わる事なく、周りへの感謝の気持ちを大切に、人が悩んでいる時に、優しい言葉を掛けてくれます。

Hさん、これからも、皆を優しく見守ってくれる存在でいてくださいな。

(鈴木)



おいしくなあれ♪



皆さん真剣です



慎重に…



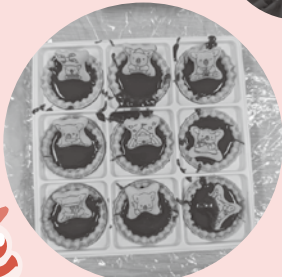
うまく入れた!



2.14 バレンタイン 調理実習



もうおいしそう…



完成～♡

2月14日、生活介護でバレンタインのチョコタルト作りをしました。チョコを溶かし、タルト生地にはチョコを入れ、最後にトッピングをしました。慎重にチョコを入れる人やトッピングが上手な人待ちきれない様子の人など：賑やかな調理風景でした。完成したチョコは皆で美味しく頂きました。

(内記)



最後の仕上げ☆



楽し～♪



素敵なスマイル



色々なお面があるね



鬼太郎とパジャリ

生活介護で、2月29日に北上市鬼の館の見学に行ってきました。日本の鬼や世界の鬼がたくさん展示してあり、鬼の起源や歴史を学んできました。

(真樹)



鬼剣舞!!



集中して見えます



真剣に鑑賞中



今年も行ってきました!



鬼の館



恵方巻き

2月2日のお昼は恵方巻を頂きました。今年の方角は『東北東』。無言で食べる人、お話をしながら食べる人、口いっぱい頬張る人…皆さん何をお願いしながら頂いたのかな？ (美穂)



願い事は何か？

ひなまつり



おいしいね

和賀の園では3月1日がひなまつりでした。こちらでも毎年恒例のちらし寿司で、皆さんおしとやかに頂きました。(美穂)

令和6年度の自治会役員



会長 菊地 幸次さん



副会長 小原 英行さん



副会長 小田島 敏子さん

「顔を引く張っていきましょう！」

「顔をまごめいきましょう！」

「明るく頑張ります!!」



書記 遠藤 綾香さん



書記 新美 雄介さん



よろしくお願いします

「笑顔で頑張ります!!」

「最年少でも頑張ります!!」

新職員

1月4日付で高橋賢勇さんが勤務されています。よろしくお願いします。(あずな)



高橋 賢勇さん

退職者

生活介護職員の池田清さんが1月末で退職されました。また、和賀の園で長く勤めていた石黒寿美子さんも3月末で退職されました。お2人とも、今までありがとうございました。(あずな)

退所者

就労継続支援B型差を利用していただいていた田中渡さんが、3月付で和賀の園を退所されました。同じくB型を利用していた伊藤浩さんも、3月付で退所されました。(あずな)

陽だまり

私は、和賀の園に勤めて半年が経ちました。一番関りが多いEさんのお話です。

Eさんは、利用して1年が経ちます。最初のうちは出勤後、更衣室に行くのも顔を隠し「恥ずかしい。怖い。」と言って職員が付き添っていました。半年が過ぎた頃には、一人で作業場まで来れるようになりました。相変わらず顔は隠すも女性職員を見つけると駆け寄って話しかけてくれます。

Eさんは取手の線引きの仕事をしています。準備するのにも職員が行っていましたが、今では自分で準備出来るようになりました。別の作業でも「これ、私が切ったの！」と教えてくれたり、「こうゆう作業好き！」と、自分の意思を示してくれるようになりました。少しずつですが出来ることが増え、そして利用者同士の関係性が築けていけたらと思います。Eさんの成長がとても楽しみです。(麻世)

USJ ~2泊3日の旅~

3月4日のまだ肌寒い北上市から、新幹線に乗る事6時間。大阪のユニバーサルシティ駅に着。15時前にはホテルへチェックインをして、直ぐにUSJへ向かいました。大阪での3日間は生憎の曇り模様・雨模様ではありましたが、皆さんのテンションは高く沢山のアトラクションに乗り十分に満喫してきました。

さすがはUSJ、込み具合は尋常ではなく1時間以上待つアトラクションもありましたが落ち着いて、その時間も楽しみながら過ごす事が出来ました。

2日目は6時から行動開始7時過ぎにはUSJへ入場し17時まで滞在しました。ハリーポッター、鬼滅の刃、ミニオンズ、任天堂エリアと回りに回りまくった旅行でした。



ミニオンズの前にて(^_^)

- ・楽しかった!
- ・また行きたい!
- ・疲れた〜。

皆さんの感想紹介

- ・ミニオンズに乗った!
- ・ハリーポッター楽しかった!
- ・鬼滅の刃の無限列車に乗った!
- ・冷や汗がすごかった〜。
- ・ジョーズの乗り物もあって学生の時にジョーズの映画を観て知ってた。ジョーズは大きかった!
- ・無限列車のVRの乗り物は怖かった〜
- ・修学旅行の時に行ったけど変わってたく〜。
- ・ハリーポッターの杖はケースに入れて飾ってるよ。
- ・ジョーズのアトラクションで水被った!!濡れた〜!
- ・アトラクションは怖くて目をつぶっちゃったよ〜



雨模様でも心はウキウキ♡♡



豪華ホテル!(^)! (関山)

旅行を通じて感じたのはデジタル化でした。飲食の注文がQRコード読み込みなどスマホ必須の時代と改めて痛感。入居者の希望実現と時代の波と試行錯誤は続きます。



ホテル前でハイチ〜ズ

あれコレ いずみ

普段の愛の泉の休日の事。入居者の昼食の買い物同行の後、とある入居者に他のホームへ行かないかと誘いし実現。総勢6名でコーヒー休憩となりました。乾杯の音頭の後、久しぶり!ミニオンズの部屋だね!また温泉で呑むべ!楽しい時間でした。

(関山)



話し弾む♪ひととき



再会にコーヒーで乾杯



身体を動かすっていいよね!



入居者(右側)に指導を受けております!

とある3月の休日、入居者の希望で思い立って、バスケットボールを購入し愛の泉の近くにある北星公民館へレッツゴー。

すると季節外れの積雪で：バスケットコートは雪で白一面でした。ガ〜そこは、折角と言う事でシユート練習に没頭しDさんも支援員、カメラマンも楽しんできました。Dさんは経験者と言う事も有り指導が上手い!これからも続けて楽しみましょうね!

(関山)

東京一泊旅行



旅の始まりは新幹線から

旅行。

Yさん念願の東京1泊旅行。昨年は日帰り実施でしたのでお泊りの実現です。行きたい場所等々、全て本人が希望を出し買い物ツアアの決行。夜は、同行職員と添乗員の3人で居酒屋で一杯。大好きなキャラクターを買いまくりました。いつばい買った。次は2泊3日がいい！と、希望は尽きない様子でした。

新入居者紹介

3月25日からしらゆりに、木村有花さんが入居されました。温泉やテーマパークなど行きたい所が沢山あるようなので一緒に行きましょう！

(関山)



ホテルで一息

お疲れ様でした！

3月末をもち、佐藤秀子代替世話人が退職されました。

秀子世話人には、さくら寮とひらりの男性6人ホームを担当して頂いたのですが、物腰柔らかい人柄で入居者の方々もお陰様で、穏やかな生活を送る事が出来ました。

(関山)



お疲れ様でした！



有難うございました。

地域活動支援センター

いきいき

萩の里

わくわく

クッキング



熱い！けど頑張る！

萩の里では、毎月クッキングが行われています。利用される方も多く、人気な活動の1つです。3月9日は郷土料理「ひつつみ」を作りました。ほとんどの方が作るの初めてとのこと、完成を楽しみにしていました。捏ねた小麦粉を手でちぎる工程では、少し苦

趣味の会

戦しながらも全員に体験してもらっています。具沢山でボリウムもあり、まだ寒い季節にはピッタリのメニューでした。(大久保)

趣味の会も毎月行われています。ピースや塗り絵、パズル等の私物を持参し皆さん活動しています。また、パソコンで動画を見たり、テレビ鑑賞や職員とおしゃべりをしてのんびり過ごす方もいらつしやいます。3月31日の趣味の会では、今年度最後の萩の里というところとあつて、今年の思い出話に花が咲いていました。また、熱狂的な野球ファンの方からの熱い野球トークも盛り上がり、最後にふさわしい賑やかな1日となりました。(大久保)



趣味は運動



「積もった想い」

とある受診同行時の一幕。

Hさんから日中活動先に居る友人が退所する事になった。数十年の関係を築いてきた方で会って別れの挨拶をしたいと言つ内容。Hさんは静養中だったので会う機会が無く、支援員に思い切つて相談したそうです。大切な友人であれば会つて話したいと思つのは当然の事、会う機会を作ると言つと、感極まつていてその表情を見た時に、Hさんにとつて、とても大きく大事な相談で勇気のある事だったのだと痛感しました。

そしていよいよ会つ当日。

お互いに元気に挨拶を交わしたあとは15分ほどやり取りをしていて二人の満面の笑顔が印象に残っています。

誰しも様々な事情を抱えながら生活していますが、障がいをお持ちの方は、やはり生活の幅が限られるのが現状です。そんな中、少しでも希望を叶えられる存在でありたいです。

(関山)

虐待防止委員会アンケート集計

虐待防止委員会では毎月、利用者が虐待と思われる行為や不適切な支援、身体拘束の可否を検証しています。

なお、虐待は主に次の5つとされ、これらの行為を見かけた場合は、全職員に市町村への通報義務が発生します。

身体的虐待
殴る、蹴るなど暴力で傷つける事

精神的虐待
人を傷つける言葉や無視など

性的虐待
性的な話や映像等不快な思いをさせる事

ネグレクト
必要な支援を行わず放置する事

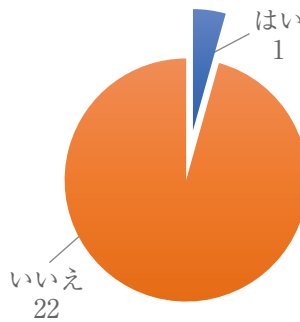
経済的虐待
本人の同意なく財産を不当に扱う事

今回、虐待防止委員会では新たに一部事業所の利用者を対象とした虐待防止アンケートを実施、集計をしました。

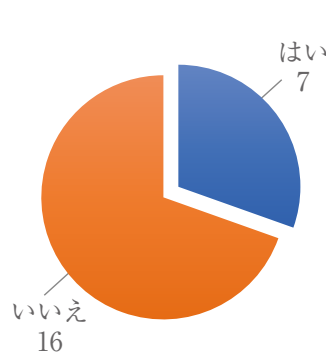
このアンケートは「利用者自身が虐待を受けていると認識し相談することで、早期の発見に繋がります」という思いから始めました。試みでしたが、支援者の視点では気づき得なかった意見が出される等、改めて利用者の視点に立つことの大切さに気づかされました。



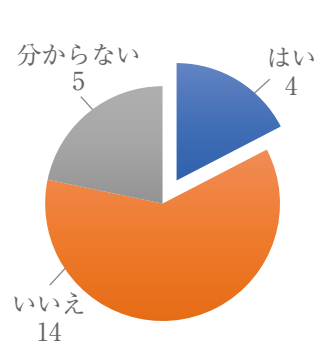
Q1. 職員に叩かれたり、蹴られたりして痛い思いをしたことがありますか？



Q2. 職員が話すとき、怖いと感じたことがありますか？



Q3. 職員からぞつけない返事をされた、あるいはその様子を見たことがありますか？



・利用者が入所1年目の頃、今はいない職員に作業に行けなくてモタモタしていた時に「なんで行けないの?」と言われながら頭のとっぺんを叩かれたことがある。

A、障害福祉サービスを提供する上で、支援者と利用者は対等な立場であると考えます。不適切な行為を行ったという自覚が無かったとしても、虐待にあたるケースもあります。法人全体で取り組み、重大事故にならぬよう虐待の芽を摘んでいきます。

・いきなり態度や言葉が変わる時があるので怖い。
・一方的に〇〇しないと聞かれても分からず。もう少しやんわりと〇〇してみたらいいんじゃない?と言われた方が分かりやすい。

A、「安全の優先」や「時間に制約がある」、「自分の思い通りに事が運ばない」等、状況によっては威圧的であったり命令口調になったりし易くなりま。また、支援者も人間であるため、その日の体調や気分によって対応は変わるかもしれません。しかし、場合によっては虐待へと発展する事も多いため、仲間に助けを求める等の工夫が大切です。

・機嫌が悪い時の返事が曖昧だったりする。
・話を聞いてくれるが「はいはい」という感じの職員が数名いる。話しかけられるのが面倒くさいと思われている様気がする。

A、「今」が大切と思う利用者も多く、状況をしっかりと見極めて「無視」することなく対応する事が重要です。
また、毎日の支援において時には否定的な態度をとりたくなる利用者の言動も多々あるかも知れませんが、そのような時、一旦その場を離れる事ができる状況であれば、気持ちを整えてから対応する事を提案します。

編集後記

春の訪れを鼻のムズムズと、目の痒みで知らせてくれるシステム。もっと優しく伝えてくれないかなあ……。(晃嘉)